



74 Haute-Savoie
c|a.u.e

Pilot-s

Programme culturel
automne/hiver 2022/2023

L'îlot-S, kezako ?

Animé par la conviction que l'architecture, l'aménagement des territoires et l'environnement sont d'intérêt public, L'îlot-S est un lieu vivant, ouvert à tous, où l'on explore, crée, transmet, expérimente et partage.

Nos valeurs sont fondées sur l'intérêt général et le bien commun, dans un objectif de recherche de qualité de vie, de nouveaux usages et d'un équilibre entre l'homme et son environnement.

Au moment où les questions urbaines et environnementales sont au cœur des préoccupations citoyennes, L'îlot-S a l'ambition d'interroger la fabrique de la ville et de questionner les évolutions du cadre de vie.

Au travers d'expositions, de conférences, de visites, de publications, de manifestations culturelles et d'actions pour le jeune public, nous cherchons à initier le débat, à proposer des regards, en créant des projets qui inspirent autant qu'ils donnent les moyens à chacun de comprendre le territoire contemporain et d'anticiper celui de demain.

Sommaire	■ Expositions	4
	■ Jeune public	10
	■ Conférences	18
	■ Visites	24
	■ Publications	28
	■ Le CAUE à votre service	36
	■ Agenda	42

Programme
susceptible
de modifications,
merci de visiter
ilot-s.caue74.fr

Re-découvrir Flaine, un nouveau guide.

Édito

L'aventure des sports d'hiver a marqué profondément les Alpes françaises. De véritables villes nouvelles ont vu le jour sous le nom de stations intégrées. Les défis économiques, techniques, urbains relevés étaient exceptionnels mais l'appréciation de la qualité architecturale était, il y a quelques années, en partie pénalisée par le rejet du modernisme. Le recul est possible aujourd'hui qui renouvelle notre regard sur ces constructions.

À partir de 2008, le CAUE a fait connaître l'histoire des stations au travers de 5 sites emblématiques : Chamonix, le plateau d'Assy, Megève, Avoriaz et enfin Flaine, station parmi les plus marquantes des Alpes du Nord, créée par la volonté du couple Sylvie et Éric Boissonnas avec l'architecte Marcel Breuer sur une idée de l'architecte suisse Gérard Chervaz. Cette dernière, imaginée à partir de 1959, a été très controversée, assimilée à un style ZUP et grands ensembles urbains.

Selon Marcel Breuer, « L'architecture moderne n'est pas un style, mais une attitude ». Attitude brutaliste diront certains et pourtant l'observation attentive de Flaine révèle une finesse dans les détails, une efficacité fonctionnelle et un confort d'usage qui confèrent une vraie chaleur au béton et une grande humanité à l'architecture.

Nous avons essayé de le révéler par un livret édité en 2009 qui fait l'objet aujourd'hui d'un remaniement complet. Nous conservons l'idée du guide en accentuant la proposition d'itinéraire. Cette publication réalisée avec les Éditions 205 est disponible en librairie et au CAUE. Flaine reste un domaine skiable exceptionnel et devient au fil des années le site de référence du Bauhaus alpin.

Arnaud Dutheil
directeur du CAUE de Haute-Savoie

Certains rendez-vous sont liés par une même thématique et identifiables par ces pictogrammes :



**cycle
Adaptabilis**



**cycle
Construire
en montagne
aujourd'hui**



EXPO- SITIONS

Adaptabilis

Une planète habitable pour le vivant



du 29 juin
au 3 décembre
2022

L'installation artistique « Adaptabilis » de l'éco-artiste Laurence Piaget-Dubuis et de l'architecte-urbaniste Hervé Savioz convie à **se questionner sur l'habitabilité des territoires face aux enjeux climatiques et au recul des glaciers.**

À travers une installation photographique immersive, ce duo suisse, sensible à l'environnement alpin, ouvre les négociations pour s'adapter, s'ajuster, s'accorder sur de nouveaux rapports de cohabitation entre le vivant humain et le non humain et co-écrire les récits d'un futur partagé.

Conçue spécialement pour L'îlot-S, « Adaptabilis » invite à explorer de nouveaux scénarios, en posant au centre de la table les négociations à mener sur le partage des ressources naturelles et l'équilibre dynamique des écosystèmes dans des espaces limités et menacés. Les conséquences en cascade liées à l'augmentation des températures invitent à mobiliser nos imaginaires, pour créer d'autres systèmes de pensée et de gouvernance et les mettre en œuvre par des actions concrètes.

Réhabiliter la nature au cœur de nos vies et de nos villes, protéger les biens communs et rendre la planète plus habitable et soutenable pour les générations à venir, nécessitent l'engagement de chacun-e.

■ Plus d'infos :
Laurence Piaget-Dubuis
www.watergaw.ch
Hervé Savioz
www.hervesavioz.com

L'îlot-S - 7 esp.
Paul-Grimault
Annecy



- _ tout public
- _ gratuit
- _ entrée libre



Photomontage : Laurence Piaget-Dubuis

18 septembre,
1^{er} et 15 octobre,
5 novembre
et 3 décembre
2022

De 15h à 16h30



L'îlot-S - 7 esp.
Paul-Grimault
Anancy

_ tout public,
à partir de 8 ans

_ gratuit

_ sur inscription :
ilot-s.caue74.fr

Récits imprimés

Ateliers typographiques

Dans le cadre de l'exposition « Adaptabilis » (voir p. 5), **il est proposé de s'initier à l'art de la typographie et des mots sur d'anciennes presses.**

Après une visite guidée de l'exposition, chacun pourra se saisir des mots présents dans l'exposition afin de participer à l'écriture d'un récit commun en faveur d'une planète habitable pour le vivant. Chaque participant pourra repartir avec un exemplaire des créations produites durant l'atelier et en afficher un exemplaire sur les murs de L'îlot-S, le temps de l'exposition.

L'Atelier à l'Envers est un studio d'impression typographique créé par Guillaume Bétemps en 2012. Au sein de cet atelier, celui-ci développe différents projets de création incluant l'impression d'art, les ateliers collectifs et les collaborations artistiques. En tant qu'imprimeur, il croit en la préservation de la mémoire mais aussi en la réinvention de la pratique typographique classique. Il propose ainsi un voyage avec pour trajectoire le sens des mots et les mots de sens.



© CAUE 74 / Guillaume Crétinon

■ Plus d'infos : www.doka-prod.com

Vice Versa

Annecy Paysages



du 2 juillet
au 25 septembre
2022

Dans le cadre de la nouvelle édition du festival Annecy Paysages, l'éco-artiste Laurence Piaget-Dubuis et l'architecte-urbaniste Hervé Savioz proposent une installation en résonance avec l'exposition « Adaptabilis » (voir p. 5).

Charriés par les glaciers, trois énormes blocs erratiques de granit du Mont-Blanc sont posés dans les jardins de l'Europe, présence du naturel au cœur de la cité. Et si l'humain s'emploie à sculpter une maxime sur leurs flancs, c'est bien pour nous rappeler que le vivant humain et non humain partagent le même destin.

L'avenir préoccupant des glaciers, ces géants qui nous offrent la principale ressource d'eau douce, est une question majeure dans le travail de la plasticienne, graphiste et photographe Laurence Piaget-Dubuis et de Hervé Savioz. Le dérèglement climatique est un signal d'alerte qui questionne le rapport de l'homme avec son environnement et sa capacité d'adaptation face à la hausse des températures.

Le message gravé par le sculpteur Pat Méo sur les blocs, grands témoins de l'histoire des glaciers, sonne comme un appel à l'aide. Revenir à la conscience d'appartenance à un tout est essentiel pour envisager un futur commun, partagé et équitable.

■ Plus d'infos :

www.annecy-paysages.com

■ Avec le soutien de Laurencio, Carrière de granit du Mont-Blanc

quai Napoléon III
Jardins de l'Europe
Annecy

- _ tout public
- _ gratuit
- _ accès 24h/24




© Hervé Savioz
Texte : Annecy Paysages 2022

du
14 décembre 2022
au 24 mars 2023

Flaine

Photographies de Myr Muratet



 **L'îlot-S** - 7 esp.
Paul-Grimault
Annecy

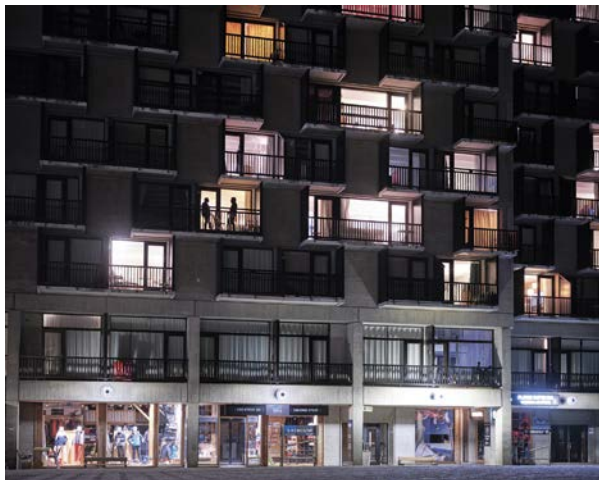
- _ tout public
- _ gratuit
- _ entrée libre

La sortie du premier guide Architecture & stations consacré à Flaine et co-édité avec les Éditions 205 (voir p. 30) est l'occasion de porter un nouveau regard sur cet emblème de l'architecture moderniste, conçu par le maître du Bauhaus, Marcel Breuer. À travers les images du photographe Myr Muratet, cette exposition se saisit du mythe pour révéler l'esprit des lieux.

Au-delà d'une prouesse architecturale, la station de Flaine est un lieu de vie, habité par ses quelque cent cinquante résidents permanents et les milliers de touristes qu'elle reçoit chaque année. Couleurs acidulées des combinaisons de ski sur les pentes immaculées de la station, jeux d'ombres sur le motif architectural, lumières des vitrines et des néons le soir venu, scènes d'intérieurs volées du dehors une fois la nuit tombée, les images de Myr Muratet témoignent d'une station urbaine et intemporelle.

Myr Muratet travaille dans et à la lisière des villes – celles où il vit, celles où il va, multipliant les allers et retours dans les lieux observés et au gré des rencontres avec les personnes photographiées, cela pendant plusieurs années, sans durée déterminée. À travers ses photographies, il s'intéresse aux limites, qu'elles soient géographiques, physiques, humaines ou encore politiques.

■ **Vernissage** le 13 décembre à 18h30
à L'îlot-S



© Myr Muratet

Expositions hors les murs

Nos expositions voyagent !



Conquêtes spatiales – Où vivrons-nous demain ?

■ CAUE Rhône Métropole, Lyon

Du 1^{er} juin au 25 novembre 2022

■ École nationale supérieure d'architecture de Paris-La Villette

De décembre 2022 à janvier 2023

■ École nationale supérieure d'architecture de Paris-Val de Seine

De janvier à février 2023



Refuge Tonneau Perriand-Jeanneret

■ Maison Forte de Hautetour, dans le cadre de l'exposition « Refuges alpins, de l'abri de fortune au tourisme d'altitude », Saint-Gervais-les-Bains

Du 15 décembre 2022 au 24 septembre 2023



S'emparer des lieux – Nouvelles architectures en Haute-Savoie

■ Mairie de Nâves-Parmelan

Du 2 septembre au 30 novembre 2022

■ Salle Les Deux Lachat – musée-bibliothèque-multimédia, Thônes

Du 16 janvier au 18 février 2023



JEUNE
PUBLIC

Les Enfants du Patrimoine

Médiations et ateliers

Les CAUE organisent **une journée entièrement dédiée aux scolaires la veille des Journées européennes du patrimoine**, et offrent à la jeune génération l'occasion de prendre part à l'élan national qui se manifeste chaque année lors du grand rendez-vous de septembre.

Avec le soutien du ministère de la Culture et du ministère de l'Éducation nationale de la Jeunesse et des Sports, les CAUE invitent les acteurs du patrimoine et de la culture à ouvrir gracieusement leurs portes aux jeunes et pour leur proposer, le temps d'une journée, une parenthèse pédagogique et ludique avec leurs enseignants.



Cette année encore l'offre des activités est riche et variée en Haute-Savoie grâce à de nombreux partenaires : l'Abbaye d'Abondance, les archives municipales d'Annemasse, le Château de Clermont, le Château de Ripaille, la Cinémathèque des Pays de Savoie et de l'Ain, Espérance III, la Vieille douane, la Maison du fromage Abondance, le musée de Rumilly.

Pour s'inscrire, il suffit de choisir son activité et son créneau horaire sur le site internet dédié. L'enseignant est ensuite directement contacté par la structure.

À noter : toutes les activités proposées sont gratuites, seul le transport est à la charge de l'établissement.


■ Infos et inscription :
www.les-enfants-du-patrimoine.fr

vendredi
16 septembre
2022

Haute-Savoie

_ scolaires
(de la maternelle
au lycée)
_ gratuit

toute l'année
les mercredis
de 14h30 à 16h30
hors vacances
scolaires

 **L'îlot-S** - 7 esp.
Paul-Grimault
Annecy

_ de 10 à 14 ans
_ inscription
et paiement sur :
ilot-s.caue74.fr

Les Mercredis de l'archi

Ateliers d'architecture

Observer, manipuler, créer, imaginer... chaque session, aux thématiques variées, encadrée par des professionnels pédagogues du réseau CAUE de Haute-Savoie, éveille les enfants à l'observation et à la compréhension de leur environnement architectural et paysager.



© CAUE 74

1/ La ville animale

Ils se cachent, ils se perchent, ils s'engouffrent et se fauillent. De nombreux animaux se réfugient dans nos villes, chaque jour un peu plus privés de leur habitat naturel. Les voyons-nous ? Les entendons-nous ?

Nous irons arpenter la ville à la recherche de leurs empreintes et distinguer leur cri du bruit de la ville. Ensuite, nous imaginerons les animaux qui, demain, seront nos voisins. Qui sont-ils, pourquoi vont-ils déménager ?

■ Intervenant : **Maxime Prangé**,
Matière à expérience
du 5 octobre au 23 novembre 2022
60 € (6 séances)

2/ Photographies urbaines

En lien avec l'exposition Flaine (voir p. 8), portons notre regard sur la place du béton dans notre ville, ses lignes, ses rythmes, les variations de lumière sur sa matière et mettons-les en boîte suivant notre sensibilité. Découvrons les secrets des techniques de la photographie et fabriquons notre boîte de sténopé pour réaliser des photos que nous apprendrons à retoucher.

■ Intervenante : **Béatrice Cafieri**,
photographe
du 4 janvier au 1^{er} février 2023
50 € (5 séances)



© CAUE 74

3/ Défie le colosse aux pieds d'argile

Observons le paysage architectural qui nous entoure, quelle est la place du béton ? Ce matériau symbolise la force et la longévité, il révèle pourtant des signes de fragilité : des fissures, des pousses végétales, des impacts... Et si nous devons nous comparer au béton, serions-nous plus forts ou plus fragiles que lui ? Nous nous amuserons à prouver que, malgré l'apparence indestructible du béton, les plus costauds, c'est nous ! Et pour ce faire, nous réaliserons un film de A à Z : en commençant par l'écriture du scénario, en passant par le tournage et pour finir... le montage.

■ Intervenante : **Florent Labre**, vidéaste
du 22 février au 5 avril 2023
70 € (7 séances)

4/ Donne une seconde vie à l'architecture

La ville change au fil du temps selon la façon dont nos besoins, nos habitudes et nos envies évoluent. Certains bâtiments n'ont plus la fonction pour laquelle ils avaient été construits. Faut-il les détruire et tout reconstruire ou peut-on imaginer les conserver et leur donner une seconde vie ?

Nous choisirons un bâtiment d'Annecy que nous allons reconverter, transformer, améliorer, agrandir, réduire pour imaginer comment celui-ci pourra participer à la ville d'aujourd'hui et de demain.

■ Intervenante : **Anaïs Ray**, architecte
du 26 avril au 31 mai 2023
60 € (6 séances)

du 12 septembre
2022
au 24 mars 2023

Pédago à L'îlot

Médiations et ateliers autour des expositions



L'îlot-S - 7 esp.
Paul-Grimault
Annecy

_ scolaires
(du primaire
au supérieur)

_ gratuit

_ sur inscription :
ilot-s.caue74.fr

Les visites avec les classes, d'environ 1h30 sur place, alternent entre **médiations des expositions et ateliers**. Un dossier pédagogique est également mis à disposition des enseignants pour expérimenter l'exposition en classe autour de trois axes : arts de l'espace, arts visuels et arts du langage.

■ Plus d'infos : **04 50 88 21 12**
culture@caue74.fr



© CAUE74

Adaptabilis – Une planète habitable pour le vivant

Du 12 septembre au 2 décembre 2022

L'exposition «Adaptabilis» de l'éco-artiste Laurence Piaget-Dubuis et de l'architecte-urbaniste Hervé Savioz convie à se questionner sur l'habitabilité des territoires face aux enjeux climatiques et au recul des glaciers (voir p. 5).

Flaine – Photographies de Myr Muratet

Du 14 décembre 2022 au 24 mars 2023

Cette exposition se saisit du mythe de l'architecture moderniste pour révéler l'esprit des lieux. Au-delà d'une prouesse architecturale, la station de Flaine est un lieu de vie, habité par ses quelque cent cinquante résidents permanents et les milliers de touristes qu'elle reçoit chaque année, les images de Myr Muratet témoignent d'une station urbaine et intemporelle (voir p. 8).

Les Tutos de L'îlot

Tutoriels ludiques en vidéo

Ces courtes séquences permettent aux enfants de réaliser des petits ateliers simples pour s'interroger, imaginer, construire à partir de leur environnement proche. Ces tutos traitent du paysage, de l'architecture ou encore de ce qui fait notre cadre de vie grâce à des exercices pratiques, ludiques et faciles à réaliser.



© Audrey Bigouin

Pop-up et ville

Notre environnement est source inépuisable de contemplation et de beauté. De la plus petite fleur aux habitations qui nous dépassent, les structures, les formes, les couleurs, les motifs à découvrir sont riches et multiples. Avec chaque tuto, nous allons donner vie à un point de vue différent sur notre environnement proche, de l'éclosion d'une fleur jusqu'à l'aménagement d'une ville. À partir d'une feuille de papier pliée et de techniques pop-up accessibles à tous, chaque scène se plie et se déploie en volume ! Entre observation et imagination, chacun est libre de personnaliser ses constructions, de laisser libre court à son imagination pour construire son environnement rêvé.

#24 - **Fais éclore une fleur**

#25 - **Façonne ton jardin**

#26 - **Déploie ta tente**

#27 - **Construis ta maison**

#28 - **Aménage ta ville**

■ Intervenantes :

Audrey Bigouin & Élodie Elsenberger,

Matière à expérience

tous les 15
du mois

ilot-s.caue74.fr

chaîne YouTube

/CAUEHauteSavoie

compte Instagram

@ilot_s_caue74

_ de 8 à 14 ans

_ gratuit

Retour sur...

Dessine ta carte postale

Résultat du concours

Du 3 janvier au 30 mai 2022, en résonance avec les expositions « S'emparer des lieux » et « Territoires invisibles », un concours de cartes postales a été initié pour les enfants de 7 à 12 ans. Ils étaient invités à s'inspirer du paysage et des bâtiments qu'ils apercevaient de la fenêtre de leur chambre, de leur école... La consigne était simple : **imagine un correspondant qui n'est jamais venu en Haute-Savoie, quelle carte postale aimerais-tu lui envoyer ?**

70 enfants ont répondu à l'appel du dessin, de la découpe, du coloriage et du bricolage. Ils ont tous fait preuve de créativité pour illustrer leur vision du territoire. Un jury s'est réuni le 1^{er} juin 2022 pour analyser chacune des cartes selon trois critères : la qualité plastique, la créativité et originalité, et la pertinence du sujet. Les résultats étaient serrés pour les 4 cartes finalistes. **Un grand bravo à tous les participants qui ont joué le jeu et félicitations à Luma qui remporte 2 mois de jeu enquête « En Cavale ».**



Cartes postales finalistes

Carte postale gagnante





CONFÉ- RENCES

Architecture frugale, 20 exemples de réhabilitations en Auvergne-Rhône-Alpes

Conférence de lancement

Ville & Aménagement Durable (VAD) a initié en 2021 un travail collectif, rassemblant plusieurs partenaires, dont le collectif de la Frugalité Heureuse & Créative et l'Union régionale des CAUE Auvergne-Rhône-Alpes, autour de la réalisation d'un ouvrage consacré à l'architecture frugale.

Accompagné par Dominique Gauzin-Müller sur ce projet de publication, VAD a constitué un comité de pilotage pour rassembler aux côtés de ses membres différents acteurs de la région : la Métropole de Lyon, Fibois Auvergne-Rhône-Alpes, la Scop les 2 Rives, Oïkos, la DRAC Auvergne-Rhône-Alpes, les Grands Ateliers, Archipel Centre de Culture Urbaine, et le PNR des Monts d'Ardèche. Les opérations présentées dans cet ouvrage ont été sélectionnées par ce comité.

Ainsi, à la suite des premiers volets de la collection édités dans le Grand Est ou en PACA, **le livre propose de découvrir 20 exemples inspirants de réhabilitations frugales en région Auvergne-Rhône-Alpes.**

Riches en diversité, les projets présentés ont en commun leur respect du « déjà-là ». Ils apportent des réponses empreintes de bon sens, sobres et pertinentes face aux enjeux actuels.

Découvrez l'ouvrage en avant-première durant cette soirée de lancement en présence des partenaires.

■ Déroulé :

18h conférence de presse

18h45 témoignage d'acteurs des projets

19h30 cocktail

■ Plus d'infos :

www.ville-amenagement-durable.org



jeudi 6 octobre
2022

18h

L'îlot-S - 7 esp.
Paul-Grimault
Annecy



_ tout public

_ gratuit

_ sur inscription :

ilot-s.caue74.fr

Réhabilitation du pres-
bytère, Thorens-Glières,
Guyard Bregman
architectes urbanistes
© CAUE 74 / Béatrice
Cafieri

jeudi 13 octobre
2022
20h

Les Glaciers alpins face au réchauffement climatique



Ciné-débat

Cinéma
La Turbine
place Chorus
Annecy

— tout public
— gratuit
— inscription sur
ilot-s.caue74.fr

Dans le cadre de l'exposition « Adaptabilis » et de la fête de la Science 2022, le film « **La Haute route - Au fil des glaciers** » réalisé par **Christophe Raylat** est diffusé au cinéma La Turbine. Ce documentaire de 52 minutes suit une jeune cordée partie sillonner le cœur des Alpes à skis de randonnée, de Chamonix à Zermatt. Les quatre protagonistes décryptent tout au long de leur traversée les signes visibles et invisibles du réchauffement climatique sur les glaciers alpins.

La montagne fait figure de baromètre de l'état du monde, où le réchauffement climatique y est trois fois plus visible qu'ailleurs. Ce voyage en altitude est l'occasion de rendre compte de la fragilité de nos écosystèmes et de s'interroger sur l'équilibre à trouver avec notre environnement.

La projection sera suivie d'une rencontre avec l'équipe du film.

■ Plus d'infos sur la fête de la Science :
www.fetedelascience.fr

■ Une production Hello Emotion en coproduction avec Ushuaïa TV, 2021
Christophe Raylat, réalisateur
Lise Billon, guide de haute montagne
Inès Dussailant, glaciologue
Cédric Gras, écrivain
Matthieu Tordeur, aventurier
www.helloemotion.com



© Hello Emotion - Ushuaïa TV

Vers une planète habitable pour le vivant, Dominique Bourg



mardi
15 novembre
2022
18h30

Le philosophe Dominique Bourg sera l'invité d'honneur de cette deuxième conférence du cycle Adaptabilis, sur la question de l'habitabilité de la planète.

Certaines conséquences du réchauffement climatique sont désormais irréversibles : les glaciers reculent et sont voués à disparaître, le niveau des océans s'élève, le climat change et la responsabilité de l'humanité est indéniablement engagée. Face à ce constat sans appel, quels sont les comportements individuels et collectifs à adopter pour léguer aux générations futures une planète habitable ? La question de l'habitabilité invite à repenser notre rapport à l'environnement afin de réunir les conditions nécessaires à la vie sur Terre. Quels scénarios envisager pour un futur plus souhaitable ?

Dominique Bourg, auteur de nombreux ouvrages sur les problématiques environnementales, il a enseigné à l'Institut d'études politiques de Paris et l'Université de Lausanne (UNIL), et dirigé l'Institut de politiques territoriales et d'environnement humain (IPTEH). Il a fait partie du conseil scientifique de la Fondation Nicolas Hulot et de la Commission Coppins qui a préparé

pendant quatre ans la Charte de l'environnement, incluse en 2005 dans le préambule de la Constitution française.

■ Intervenant :
Dominique Bourg, philosophe



Salle des Eaux et Forêts
113 boulevard
du Fier
Annecy

_ tout public
_ gratuit
_ sur inscription :
ilot-s.caue74.fr

_ conférence
proposée en
**Langue des
signes française
(LSF)** avec
l'association
PasserELLS



Stilfser Joch, 2019
© Laurence
Piaget-Dubuis

mardi 31 janvier
2023
18h30

Flaine, un prototype architectural toujours actuel



L'îlot-S - 7 esp.
Paul-Grimault
Annecy

_ tout public

_ gratuit

_ sur inscription :
ilot-s.caue74.fr

Dès sa création, Flaine est perçue comme avant-gardiste, la notoriété de Marcel Breuer renforçant cette aura. Suivront plusieurs décennies de rejet dûes à son brutalisme et sa matérialité, le béton. En changeant de siècle, l'appréciation de l'architecture du XX^e siècle évolue. Flaine charme une nouvelle clientèle avide d'une architecture affirmée qui s'intègre pourtant parfaitement au paysage minéral environnant. Cet engouement suscite l'intérêt de promoteurs et enthousiasme de jeunes architectes qui se confrontent à l'un des maîtres de la modernité.

En préparant son texte pour le guide Flaine, le Bauhaus des Alpes françaises (voir p. 30), la journaliste Carine Bel a eu de riches échanges avec les architectes Juliette Contat et Guillaume Relier. Ils ont cette particularité d'avoir tous les deux présenté Flaine comme sujet de fin d'études. Guillaume Relier a créé son agence R architecture et a construit plusieurs bâtiments à Flaine depuis une dizaine d'années. Juliette Contat exerce désormais à Genève et a écrit dernièrement un texte sur Flaine pour le concours littéraire « Henry Jacques Le Même ».

Face à ce monument de l'architecture moderne du XX^e, comment abordent-ils le projet ? Quels préceptes gardent-ils pour nourrir leur conception et continuer l'histoire architecturale de Flaine ?



Résidence MGM Athéna © R architecture

■ Intervenants :

Guillaume Relier,
architecte (R architecture)

Juliette Contat, architecte

■ Modératrice : **Carine Bel**, journaliste

Renzo Piano réinvente le Téléphérique des Grands Montets



mardi 7 mars
2023
18h30

À l'instar de Marcel Breuer à Flaine, de Charlotte Perriand et l'Atelier en Montagne aux Arcs, de Jacques Labro à Avoriaz, la montagne continue encore aujourd'hui d'attirer les maîtres de l'architecture et leur offre la possibilité d'exprimer leur créativité et de démontrer leur intelligence du projet.

L'architecte italien Renzo Piano, distingué par les prix internationaux les plus prestigieux (Pritzker, le Lion d'or), reconnu pour des bâtiments emblématiques comme le Centre Pompidou à Paris, la Tour The Shard à Londres ou le Whitney Museum of American Art de New York, a été missionné en 2020 pour reconstruire le Téléphérique des Grands Montets à Chamonix.

Le dernier numéro d'A&S – Architecture & stations (voir p. 29) y consacre un dossier thématique. Une belle occasion d'inviter Carla Baumann, architecte associée chez Renzo Piano Building Workshop, en charge du projet du nouveau téléphérique avec Joost Moolhuijzen, architecte partenaire. Le challenge est énorme : reconstruire la remontée mécanique et ses trois gares sur le site classé du Mont-Blanc, qui plus est sur le glacier fragilisé par le réchauffement climatique. Renzo Piano et ses équipes ont conçu un projet tout en humilité, permettant de se reconnecter intérieurement à la montagne et de vivre une expérience sensorielle des sommets.

Salle des Eaux et Forêts

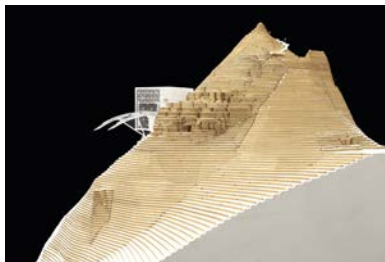
113 boulevard
du Fier
Annecy

- _ tout public
- _ gratuit
- _ sur inscription :
ilot-s.caue74.fr

Intervenants :

Carla Baumann, architecte associée
chez Renzo Piano Building Workshop
Joost Moolhuijzen, architecte partenaire
Olivier Vezinhet, directeur du site,
Compagnie du Mont Blanc

■ Modératrice : **Carine Bel**, journaliste



maquette
du Téléphérique
des Grands Montets
© RPWB

VISITES



Les Journées européennes du patrimoine



Patrimoine durable

Pour sa 39^e édition, les Journées européennes du patrimoine célèbrent le « patrimoine durable », thème hautement d'actualité dans un contexte de changement climatique.

Adaptabilis – Une planète habitable pour le vivant

L'îlot-S sera ouvert tout le week-end et des animations seront organisées en résonance avec l'exposition « Adaptabilis » (voir p. 5).

■ **samedi 17 et dimanche 18 septembre, de 14h à 18h**
gratuit, entrée libre



Paysages sonores

En partenariat avec **Terres d'empreintes**, le compositeur Alain Basso vous invite à un voyage sonore au sein de l'espace d'exposition. Confortablement installé dans des transats, laissez-vous transporter par des sonorités issues de diverses captations de terrain. Cette expérience est une manière inédite de s'immerger dans les photographies de Laurence Piaget-Dubuis.

■ **samedi 17 septembre, de 14h à 15h et de 16h à 17h**
gratuit, sur inscription ilot-s.caue74.fr

Récits imprimés ateliers typographiques

Tout au long de l'exposition, des ateliers typographiques auront lieu à L'îlot-S (voir p. 6), dont un spécifiquement pour cette manifestation.

■ **dimanche 18 septembre, de 15h à 16h30**
gratuit, sur inscription ilot-s.caue74.fr

**samedi 17
et dimanche 18
septembre
2022**

L'îlot-S - 7 esp.
Paul-Grimault
Annecy



_ tout public
_ gratuit

Glacier d'Aletsch
© Laurence
Piaget-Dubuis

samedi
15 octobre
2022

Journées nationales de l'architecture

Quartier gare Étoile - Annemasse/Ambilly

Quartier gare / Étoile

Annemasse /
Ambilly

_ tout public

_ gratuit

_ sur inscription :
ilot-s.caue74.fr

Dans le cadre des Journées nationales de l'architecture, un parcours de découverte de projets réalisés et à venir de la ZAC Étoile à Annemasse est proposé.

À cheval sur les communes d'Annemasse, d'Ambilly et de Ville-la-Grand, l'écoquartier de l'Étoile trouve sa place au cœur de l'une des agglomérations les plus dynamiques de Haute-Savoie et se déploie sur 19 hectares.

Au point de départ de la halle Taponnier, nous vous proposons la visite de bâtiments réalisés et de projets à venir afin de comprendre les enjeux de ce nouveau quartier et la réponse qu'il apporte aux besoins croissants de logements sur le territoire. Ces visites seront l'occasion de découvrir la création d'un nouveau cœur d'agglomération en cours de construction et de rencontrer les différents acteurs à l'origine de ce projet.

À l'heure de la lutte contre le réchauffement climatique, il convient de remettre la nature au cœur des villes, d'encourager l'usage des transports en commun, la construction de bâtiments économes en énergie ou encore de favoriser les énergies renouvelables et locales. Tels sont les objectifs à la fois environnementaux et sociétaux de la ZAC Étoile, favorisant l'émergence d'une nouvelle façon de concevoir et gérer la ville durablement.



Hôtel Novotel, Annemasse, 2021 © CAUE 74 / Béatrice Cafiéri

Retour sur...

Les visites architecturales

Au printemps dernier, ont été initiées des visites de bâtiments auxquelles ont été invités concepteurs et commanditaires afin de décrire leur projet.

Ces présentations à double voix permettent une meilleure compréhension de la genèse des projets. L'expérience physique restant le médium le plus approprié pour vivre l'architecture et en apprécier les qualités, cette formule sera reprogrammée au printemps 2023 !



Extension du groupe scolaire à Lugrin, O-S Architectes



Villa L+ P à Alex, Favre & Libes architectes



Équipements de service public à Neuvecelle, PNG architectes, Atelier Boidot & Robin architectes, Atelier des Cairns



Groupe scolaire et salle communale à Alex, Nunc architectes



PUBLI- CATIONS

Les maîtres de l'architecture renouvellent nos stations



parution
octobre 2022

Revue - Architecture & Stations n°14

La revue annuelle A&S présente **les aventures singulières des stations de ski dans les Alpes du Nord, des années soixante à nos jours**. Découvrir des sites, donner à voir l'actualité, revenir sur les qualités de certaines stations du XX^e, comprendre l'idée qui a guidé certains projets, donner la parole aux acteurs... tel est l'état d'esprit de cette revue.

Alors que le changement climatique se manifeste de plus en plus en montagne, des inquiétudes montent, motivant une attitude différente dans les aménagements, les pratiques et les constructions. A&S rend compte de ces nouvelles approches.

Le dernier numéro offre un voyage en Suisse sur le Glacier d'Aletsch avec l'éco-artiste Laurence Piaget-Dubuis, et une escale dans un refuge des montagnes italiennes des Dolomites dessiné par DEMOGO. Retour à Chamonix à la découverte des espaces culturels réhabilités par Didier Onde et Nathalie Sebbar et du projet de reconstruction du Téléphérique des Grands Montets signé Renzo Piano. Nous continuons la balade à Saint-Gervais à la rencontre de l'architecture du Moyen Âge à nos jours en faisant un détour avec Jean Nouvel qui conçoit un hôtel à Avoriaz. Cet itinéraire se termine à la Maison de la vie à la montagne au Grand-Bornand dont la réhabilitation-extension a été conduite par Silo architectes.

édité par

le CAUE
de Haute-Savoie

_ gratuit

_ commande sur
ilot-s.caue74.fr



Bivouac Fanton,
col de Forcella
Marmarole, DEMOGO
© Iwan Baan

parution
septembre 2022

Flaine, le Bauhaus des Alpes françaises

Guide - Architecture & Stations



édité par

les Éditions 205
et le CAUE
de Haute-Savoie

14,50 €

commande sur
ilot-s.caue74.fr
ou en librairie

La collection A&S s'enrichit.

Depuis une quinzaine d'année, la revue A&S, Architecture & Stations est diffusée annuellement (voir p.29) et a fait l'objet en 2021 d'une refonte de maquette et de ligne éditoriale. Le CAUE de Haute-Savoie a également édité des livrets-guides sur certaines stations.

Dorénavant sous le label A&S, ces guides bénéficient d'une remise à niveau des connaissances, d'une actualisation du regard et proposent désormais un parcours documenté des stations. Co-édité avec les Éditions 205, **le premier guide de la collection est consacré à Flaine, saluée comme la station de ski avant-gardiste la plus iconique de France à son ouverture.**

Labellisée Patrimoine du XX^e siècle en 2003, elle fut dessinée par Marcel Breuer, maître du Bauhaus. Inattendue, radicale, austère, Flaine requestionne, aujourd'hui encore, nos représentations de la station de montagne.

Ce guide propose trois approches :

le regard du photographe Myr Muratet qui révèle l'actualité de la relation entre forme et fonction, l'histoire de la station racontée par la journaliste Carine Bel qui nous plonge dans l'élan de la création, enfin, le point de vue de l'historienne de l'architecture, Bénédicte Chaljub, qui scrute l'œuvre de Marcel Breuer et nous fait entrer dans sa démarche artistique.



Vue générale de Flaine © Myr Muratet

parution

octobre 2022

Références

Brochure - édition 2022

édité par

le CAUE
de Haute-Savoie

__ gratuit

__ commande sur
ilot-s.caue74.fr

Les projets présentés dans ce livret édité annuellement sont issus de « Références », l'observatoire de la production contemporaine dans les domaines de l'architecture, de l'urbanisme et de l'environnement. Les opérations retenues révèlent la dynamique des territoires et la volonté des maîtres d'ouvrage de contribuer à un cadre de vie d'une qualité exceptionnelle. La créativité des concepteurs est ainsi soutenue par l'audace des décideurs.

Les nouvelles réalisations 2022 s'ajoutent à plus de 350 fiches-projets déjà consultables sur www.references.caue74.fr



Château des Rubins,
FABRIQUES Architectures
Paysages © Carine Bel

Les nouveaux projets 2022 :

- Extension du groupe scolaire, Saint-Julien-en-Genevois
- Extension de la mairie, Chessenaz
- Locaux pour activités nautiques, Thonon-les-Bains
- Bâtiment jeunesse, Dingy-Saint-Clair
- Auberge communale, Choisy
- Locaux d'activités et de commerces, Saint-Gervais-les-Bains
- Centre d'hébergement et de réinsertion sociale, Annecy
- Équipement culturel, Le Grand-Bornand
- Gendarmerie, Megève
- Aire de stationnement naturelle, Duingt
- Extension du groupe scolaire, Amancy
- Maison médicale, Valleiry
- Halle couverte, Scionzier
- Place des rhododendrons, Annecy
- Halle d'exposition, La Roche-sur-Foron
- Groupe scolaire, Poisy
- Réhabilitation espace culturel, Chamonix
- Château des Rubins, Sallanches
- Groupe scolaire, La Balme-de-Sillingy
- Institut de formation en soins infirmiers d'Annecy, Épagny Metz-Tessy

■ Retrouvez les projets
tout au long de l'année sur notre
Instagram : [@ilot_s_caue74](https://www.instagram.com/ilot_s_caue74)

Observatoire des paysages de Haute-Savoie

Reconductions 2021/2022

Le CAUE de Haute-Savoie a engagé en 2012 la réalisation d'un observatoire des paysages haut-savoyards. Il repose sur la mise en œuvre d'itinéraires photographiques alimentés par des campagnes de prises de vues régulièrement reconduites, afin d'aboutir à des séries chronologiques : le même point de vue est ainsi à nouveau photographié selon une périodicité variable.

Cet observatoire est mis en œuvre selon la méthodologie de l'Observatoire photographique national du paysage. Il en existe une vingtaine aujourd'hui en France.

La problématique paysagère en Haute-Savoie est bien spécifique et est liée avant tout au dynamisme départemental et à l'urbanisation. C'est pourquoi, l'observatoire n'a pas vocation à représenter et à suivre les grands paysages naturels ; il s'attache plutôt aux paysages quotidiens, en évolution constante, et qui constituent notre cadre de vie.

L'ensemble des vues a été réalisé par le photographe Sylvain Duffard, consultable sur observatoire.paysages.caue74.fr. Entre 2021 et 2022, il a rephotographié les 90 points de vue sur le département. Certaines évolutions sont spectaculaires, comme à Annemasse avec la mutation du quartier de la gare.

en ligne

édité par

le CAUE
de Haute-Savoie



Place de la gare à Annemasse le 10 avril 2015, 6 mai 2018 et 29 septembre 2021 © CAUE 74 / Sylvain Duffard

parution

novembre 2022

Revue Paysages

Magazine des Paysages de Haute-Savoie n°13

édité par

le CAUE
de Haute-Savoie

__ gratuit

__ commande sur
ilot-s.caue74.fr

Ce magazine retrace chaque année l'actualité du paysage dans le département de la Haute-Savoie. Les thématiques du paysage et de l'aménagement du cadre de vie sont abordées à des échelles variées en s'intéressant à toute la diversité des territoires haut-savoyards. La revue décline un ensemble de rubriques au contenu renouvelé : focus sur un site particulier, dossier thématique, actualité du paysage des collectivités, actualité littéraire...



Cheminement à Cuvat © CAUE 74

Les pratiques, réalisées par les élus et les techniciens, sont mises à l'honneur dans le dernier numéro de la revue. Située à l'extrémité nord de la Haute-Savoie au bord du lac Léman, la commune de Meillerie a fait renaître l'histoire de son village en faisant réémerger les pavés enfouis sous l'enrobé. À Cuvat, commune nichée à quelques encablures d'Annecy, la municipalité crée un sobre maillage piéton arboré depuis le chef-lieu pour développer les mobilités douces. Le CAUE encourage ces démarches et promeut auprès des petites communes des interventions simples et modestes qui participent à la qualité des espaces et des usages. Autant d'attentions qui confortent ou réactivent l'esprit des lieux.



Ruelle à Meillerie © CAUE 74

Albert Laprade

Collection Portrait

Ces monographies présentent des femmes et des hommes dont les œuvres architecturales, urbanistiques ou paysagères marquent le territoire des Savoie. Les Alpes du Nord ont stimulé la créativité de nombreux concepteurs, certains accomplissant leur parcours professionnel sur place, d'autres venant confronter ponctuellement leur sensibilité à un contexte montagnard d'exception.

Ces portraits proposent à parts égales textes et images. Ils sont un hommage, et une succession de cadrages qui aiguïsent notre regard sur des lieux, expressions d'une époque, d'une société et d'une culture.

Le prochain Portrait est consacré au parcours de l'architecte Albert Laprade (1883-1978). Au-delà d'une production moderne allant du garage automobile rue Marbeuf (Paris) au barrage de Génissiat sur le Rhône (Ain), Albert Laprade porte une attention particulière à l'architecture traditionnelle, notamment à travers ses Albums de croquis. Il revient également régulièrement dans les Alpes du Nord où il a progressivement acheté l'alpage de Charousse (Les Houches, Haute-Savoie) dont il a cherché à préserver l'unité du lieu.



Barrage-usine de Génissiat © H. Lacheroy

■ Auteurs :

Catherine Maumi, professeure,
Histoire et cultures architecturales
Dominique Amouroux, historien
de l'architecture du XX^e siècle

parution

1^{er} trimestre 2023

édité par

le CAUE
de Haute-Savoie

_ 20€

_ commande sur
ilot-s.caue74.fr
ou en librairie



**LE CAUE
À VOTRE
SERVICE**

Le Vorarlberg, du voyage à l'édition

Tiré à part - Cosy Mountain

Le CAUE de Haute-Savoie a pour objet la promotion de la qualité architecturale, urbaine, paysagère et environnementale. Il assume des missions de service public au bénéfice des collectivités locales et des particuliers, avec les professionnels du cadre de vie. Le CAUE conseille et accompagne les élus dans leurs projets d'aménagement et de construction et organise de nombreuses formations à leur attention et pour les professionnels.

Pour ce faire, le CAUE organise annuellement des formations sur sites afin de prendre de la hauteur et de découvrir de nouvelles pratiques.

Depuis plus de quarante ans, le land autrichien du Vorarlberg s'est investi dans le développement d'une économie locale et responsable lui valant aujourd'hui une renommée internationale tant sur la question de l'architecture que sur l'innovation en matière de développement durable.

Fruit d'un partenariat régulier depuis plusieurs années entre le CAUE et le magazine Cosy Mountain, la journaliste Patricia Parquet a participé à la dernière formation organisée au Vorarlberg. L'envie est née de créer un pont entre les professionnels et le grand public.

Dans tous les kiosques, retrouvez le tiré à part sur le Vorarlberg, du hors-série de Cosy « Spécial immobilier de montagne » d'octobre 2022.



École de musique et médiathèque à Wolfurt, Fink Thurnher architekten © CAUE 74 / Dany Cartron

parution
octobre 2022

édité par
les Éditions Cosy

— Cosy Mountain
hors-série, en
vente en librairie

Le CAUE de Haute-Savoie, au service de tous les publics



Le CAUE de Haute-Savoie accompagne...

... les collectivités locales

- en matière d'équipements et espaces publics (analyse architecturale, performance environnementale, accompagnement de la maîtrise d'ouvrage, etc.),

- en matière d'aménagement, d'urbanisme et de paysage (accompagnement des révisions des SCoT et PLUi, définition d'une stratégie foncière, adaptation au changement climatique dans les documents d'urbanisme, etc.),

... les candidats à la construction

- grâce à son réseau d'une trentaine d'architectes-conseil sur le département (conseils gratuits, sur rendez-vous).

Le CAUE de Haute-Savoie forme...

... les élus, techniciens et professionnels

- en matière d'architecture et de patrimoine (analyse, bases culturelles, etc.),

- en matière d'urbanisme (outils, droit des sols et planification, actualité législative, etc.).

Le CAUE de Haute-Savoie sensibilise...

... les citoyens et le jeune public

- grâce à son offre culturelle (expositions itinérantes, publications, conférences, visites, etc.),

- grâce à son offre pédagogique (médiation d'expositions, ateliers, projets pédagogiques, interventions en milieu scolaire, etc.),

- grâce à son lieu unique, L'îlot-S (ouvert au public, un lieu pour dialoguer, débattre et partager les connaissances).

Retrouvez le CAUE en ligne

Sites Internet

L'îlot-S www.ilot-s.caue74.fr

CAUE de Haute-Savoie www.caue74.fr

Observatoire des paysages www.observatoire.paysages.caue74.fr

Observatoire de la création architecturale, urbaine et paysagère :
Références www.references.caue74.fr

Observatoire Rhône-Alpes du devenir des architectures du XX^e www.archi20-21.fr

Mix'cité www.mixcite.caue74.fr

Projet européen A2E www.alcotra-a2e.caue74.fr

Projet européen VADEME www.interreg-vademe.caue74.fr

Expositions virtuelles

Maurice Novarina, un architecte dans son siècle www.expomauricenovarina.fr

La Haute-Savoie en construction, 1860-2060 www.expo150eme.fr

Henry Jacques Le Même, art du détail et génie du lieu www.expohenryjacqueslememe.fr

Albert Laprade, de la construction au récit expo-laprade.caue74.fr

Réseaux sociaux

Facebook  /caue74

Instagram  @ilot_s_caue74

YouTube  /CAUEHauteSavoie

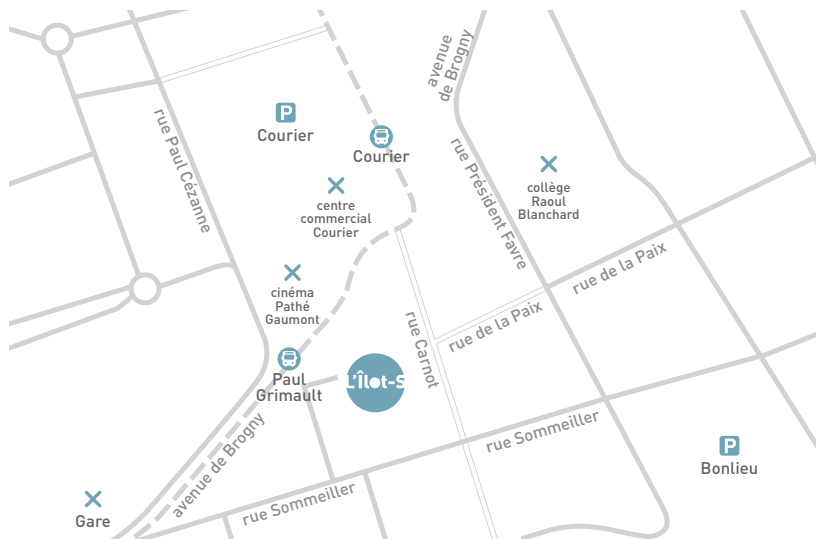
Pour venir à L'îlot-S

**CAUE de
Haute-Savoie**

L'îlot-S

7 esplanade
Paul-Grimault
BP 339
74008 Annecy cedex

Tél. 04 50 88 21 12
culture@caue74.fr



Accès

L'îlot-S est accessible à pied, vélo, bus (arrêts Paul-Grimault ou Courrier), train ou voiture (parkings : Gare, la Poste, Courrier, Bontlieu). Entrée en face du cinéma Pathé Gaumont.

Les expositions

Ouvertes de 14h à 18h, du lundi au vendredi et le 1^{er} samedi du mois.

- Fermeture les jours fériés, le 31 octobre 2022 et du 24 décembre 2022 au 2 janvier 2023 inclus

Merci à nos partenaires

Le CAUE de Haute-Savoie remercie ses partenaires :

- Direction régionale des affaires culturelles (DRAC) Auvergne-Rhône-Alpes
- Académie de Grenoble
- Délégation académique aux arts et à la culture (DAAC) - académie de Grenoble
- Syndicat intercommunal de Flaine
- Annemasse Agglo
- Ville de Thonon-les-Bains
- Abbaye d'Abondance
- Annecy Paysages
- Archives municipales d'Annemasse
- Bonlieu scène nationale à Annecy
- CAUE Rhône Métropole à Lyon
- Château de Clermont à Clermont-en-Genevois
- Château de Ripaille à Thonon-les-Bains
- Cinéma La Turbine à Annecy
- Cinémathèque des Pays de Savoie et de l'Ain à Veyrier-du-Lac
- Compagnie du Mont Blanc à Chamonix
- École nationale supérieure d'architecture de Paris-La Villette
- École nationale supérieure d'architecture de Paris-Val de Seine
- Éditions 205 à Lyon
- Éditions Cosy au Bourget-du-Lac
- Espérance III à Annecy
- L'Atelier à l'Envers au Grand-Bornand
- La Turbine sciences à Annecy
- Laurentio, Granit du Mont-Blanc à Sallanches
- La Vieille douane à Châtel
- Maison du fromage Abondance
- Maison Forte de Hautetour à Saint-Gervais-les-Bains
- Musée de Rumilly
- PasserelleS à Chavanod
- Terres d'Empreintes à Annecy

L'action culturelle
du CAUE
est soutenue par
le Département de
la Haute-Savoie

haute
savoie
le Département

Agenda

EXPOSITIONS

JEUNE PUBLIC

VISITES CONFÉRENCES

		...	septembre	octobre
■ Adaptabilis Une planète habitable pour le vivant	L'îlot-S			
■ Récits imprimés ateliers typographiques	L'îlot-S		18	1 ^{er} 15
■ Vice Versa - Annecy Paysages	Annecy		25	
■ Flaine, photographies de Myr Muratet	L'îlot-S			
■ Conquêtes spatiales Où vivrons-nous demain ?	Lyon / Paris		Lyon	
■ Refuge Tonneau Perriand-Jeanerret	St-Gervais			
■ S'emparer des lieux Nouvelles architectures en Haute-Savoie	Nâves-Parmelan / Thônes	2	Nâves-Parmelan	
■ Les Enfants du Patrimoine	Haute-Savoie		16	
■ Les Mercredis de l'archi	L'îlot-S			5 La ville
■ Pédago à L'îlot - Adaptabilis	L'îlot-S		12	
■ Pédago à L'îlot - Flaine	L'îlot-S			
■ Les Tutos de L'îlot	<i>en ligne</i>		15	15
■ Architecture frugale	L'îlot-S			6
■ Les Glaciers alpins face au réchauffement climatique	Annecy			13
■ Vers une planète habitable pour le vivant	Annecy			
■ Flaine, un prototype architectural toujours actuel	L'îlot-S			
■ Renzo Piano réinvente le Téléphérique des Grands Montets	Annecy			
■ Journées européennes du patrimoine	L'îlot-S		17-18	
■ Journées nationales de l'architecture	Annemasse			15

novembre	décembre	janvier	février	...	+ d'infos
	3				page 5
5	3				page 6
					page 7
	14				page 8
25	Paris				page 9
	15				page 9
30		16 Thônes	18		page 9
					page 11
animale 23		4 Photographies... 1 ^{er}	22 Défie...		page 12
	2				page 14
	14				page 14
15	15	15	15		page 15
					page 19
					page 20
15					page 21
		31			page 22
				7	page 23
					page 25
					page 26



ilot-s.caeu74.fr