



# Charlotte Perriand

## photographies

Dossier pédagogique

**EXPOSITION**

Du 14 avril au 19 sept. 2021  
L'Îlot-S, CAUE à Annecy



Exposition présentée par  
Le CAUE de Haute-Savoie

En partenariat avec  
L'Académie des Beaux-Arts

*Bloc de glace dans la forêt de Fontainebleau, vers 1935, © Charlotte Perriand*

*« Les deux dimensions de l'urbanisme sont, pour les architectes modernistes, la communauté et l'individu : et ce sont deux termes entre lesquels il ne doit pas y avoir opposition, mais harmonie »*

*Giulio Carlo Argan. Premier maire de Rome et critique d'art (1909 - 1992)*

# Charlotte Perriand (1903 - 1999)

**« Il y a tout nouveau monde qui nous intéresse au plus haut point, car enfin le Métier d'Architecture c'est de travailler pour l'homme. »**

*Charlotte Perriand, lettre à Pierre Jeanneret 1936.*

*Catalogue de l'exposition le nouveau monde. Fondation Louis Vuitton.*

Charlotte Perriand est née à Paris d'un père savoyard et d'une mère bourguignonne. Ces origines peuvent expliquer d'une part son amour de la montagne, son intérêt pour la situation paysanne mais aussi son respect pour la nature et la simplicité qui rejaillit de chacune de ses œuvres.

Elle est diplômée en Arts décoratifs et se fait connaître en 1927 lors d'un Salon d'automne dans lequel elle expose une salle à manger minimaliste en acier chromé.

Cette exposition marque aussi le début de sa collaboration avec Pierre Jeanneret et Le Corbusier. Elle est, dans l'atelier de Le Corbusier, en charge du mobilier et d'apporter de la modernité à l'architecture d'intérieur. Elle co-fonde en 1929 l'UAM (l'Union des Artistes Modernes) qui prône le modernisme et le fonctionnalisme face à l'académisme des Salons d'expositions de l'époque.

Après 10 ans de travail auprès de Le Corbusier, elle quitte la France pour le Japon et y restera 6 ans (entre 1940 et 1946 pendant la seconde guerre). Le gouvernement japonais l'invite pour orienter sa production d'art industriel et l'adapter aux usages occidentaux. Cette influence asiatique marquera la ligne de ces nouvelles réalisations et d'un nouvel état d'esprit.

De retour dans son pays, elle part se ressourcer en Savoie et engage un programme d'aménagement de la station Méribel-les -Allues. Elle renoue avec l'atelier de Le Corbusier où elle participera notamment à l'aménagement d'une cellule type de la cité radieuse.

Face à une démocratisation des sports d'hiver vers les années 1968 et son amour pour la montagne, elle est appelée pour participer à la création ainsi qu'à l'aménagement de la station des Arcs 1600 et 1800 en Savoie (1967 - 1988).

Charlotte Perriand était une femme libre, proche de la nature et s'inscrit comme une artiste architecte designer phare du modernisme du XXème siècle qui a contribué à un nouvel art de vivre.

## Charlotte Perriand, photographies

En 2020, l'Académie des beaux-arts crée cette exposition de 48 photographies rarement montrées au public, sélectionnées dans le fonds photographique Charlotte Perriand, architecte et designer française (1903-1999). Articulée autour des principales thématiques explorées photographiquement par l'artiste de 1927 à 1940, le monde paysan, les objets naturels (qualifiés par elle, Fernand Léger et Pierre Jeanneret d'"art brut"), les constructions industrielles, la montagne etc., cette exposition donne à voir un aspect plus méconnu de l'artiste et révèle un sens de la composition et une poésie très singuliers.

" [ ] Cette femme d'exception, par sa grande créativité et sa forte personnalité, une femme au caractère si solide que rien ne lui faisait peur, m'a toujours fascinée. Née en 1903, elle a vécu dans un monde où les femmes n'avaient que peu de place dans la société, en dehors des professions souvent peu qualifiées ou de celles en rapport avec la famille. Féministe, comme je le suis, j'ai accepté volontiers de me plonger dans ses archives et j'ai été très agréablement surprise de découvrir l'œil photographique de "Charlotte". Ses clichés, parfaitement composés, nous éclairent sur sa manière de voir le monde avec douceur et éblouissement, son regard posé avec curiosité sur la beauté des paysages qui seront parfois la source directe de son inspiration et de ses créations.

C'est en regardant attentivement ses centaines de photos que j'ai -je crois- mieux compris cette femme libre, cette pionnière de la modernité qui était aussi une admiratrice de la nature, constante gourmande d'observation. J'espère que vous saisirez aussi à travers ses photos l'artisanne qui, par son regard et ses choix de prises de vues, n'a cessé de rechercher ce que les formes pouvaient lui offrir. J'ai pris le parti de ne montrer, à de rares exceptions près, que les seules images reflétant son étonnement face à la grandeur des paysages, ou à la profondeur des visages et des regards des paysans notamment. [ ]" Lélia Wanick Salgado, commissaire de l'exposition

**Lélia Wanick Salgado** dirige à partir de 1983 la galerie de l'agence Magnum Photos et y organise une vingtaine d'expositions. En 1994, elle fonde avec Sebastião Salgado, une nouvelle structure vouée entièrement au travail du photographe, Amazonas images. En 1998, ils ont créé l'Instituto Terra qui a pour mission la reforestation, l'éducation environnementale, la recherche scientifique et le développement durable.

## La photographie des années 30

Les origines de la photographie sont anciennes, mais son acceptation comme « art » reste très récente car il faudra attendre le début du 20<sup>e</sup> siècle pour cela.

La photographie fut d'abord considérée comme un outil mécanique permettant de capturer une image et de la restituer fidèlement. C'est seulement au début du 20<sup>e</sup> siècle que l'on commence à percevoir la photographie comme œuvre d'art.

En 1922, à la question « Une photographie peut-elle avoir un sens artistique ? », Marcel Duchamp répond : « J'aimerais qu'elle dégoute les gens de la peinture jusqu'au moment où quelque chose d'autre rendra insupportable la photographie ». Duchamp explorera, par la suite, ce nouveau médium.

C'est en 1925 que Leica sort son modèle « I », qui va rapprocher la photographie du grand public. A ce moment, on commence à réfléchir à la démarche artistique mise en œuvre dans le cadre de l'activité photographique.

Dans les années 1930, et dans le contexte historique d'entre-deux-guerres la photographie devient une arme pour les photographes amateurs ou professionnels militants. Elle permet de dénoncer et de sensibiliser la population et les pouvoirs en place face à des réalités sociales et politiques difficiles.

# Mots clefs de l'exposition

Monde paysan

COMPOSITION

VOYAGE

Liberté

HARMONIE

Montagne

Matérialité

ESPACE

CONTEXTE

Lumière

Mer

HOMMES

NATURE

Simplicité

MATIÈRE

Corps

Industriel

Artisanat

Création

OMBRE

REGARD

Verticalité

Ville

Matérialité

Alignement

Transparence

CADRAGE

Opposition

DIALOGUES

Lignes de forces

# Analyser l'œuvre

## Exemple d'une lecture

Prenons trois photographies mettant en scène des éléments très différents mais qui sont dans un même temps très proches.



### Photographie 1 :

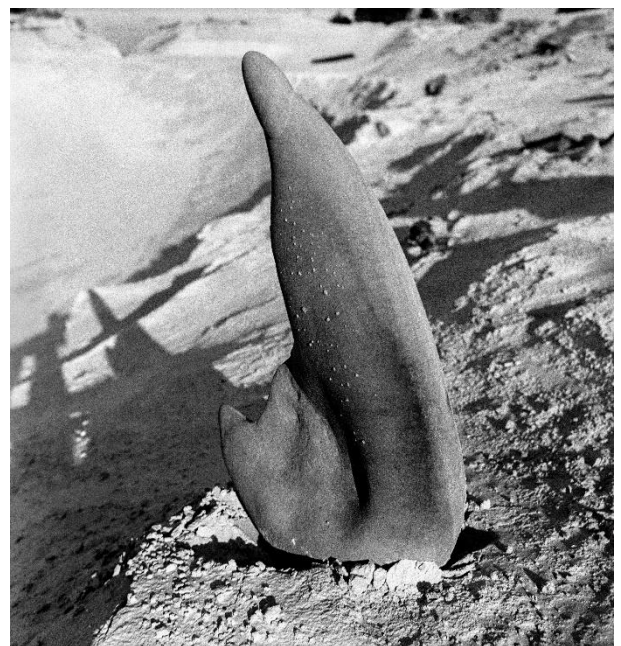
Pont transbordeur, Marseille 1927.

### Photographie 2 :

L'aiguille d'Etretat vers 1934.

### Photographie 3 :

Grès, carrière de Bourron, forêt de Fontainebleau, 1935.



## Descriptions des photographies

### Photographie 1 :



#### 1. Que voit-on ?

Photographie noir et blanc montrant un pont transbordeur à Marseille en 1927.

Cette photographie illustre le développement industriel entre les deux guerres.

#### 2. Sur combien de plans cette photographie peut-elle être lue ?

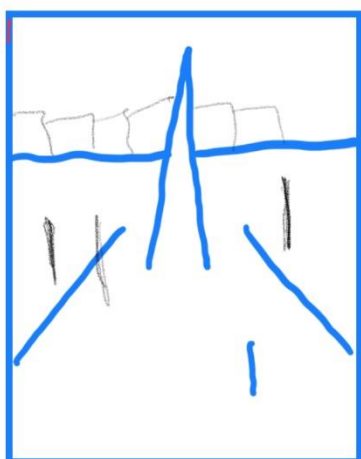
Cette photographie peut être découpée en trois plans.

Dans un premier plan nous voyons un homme, un passant dont la posture montre une certaine fatigue.

Dans un second plan, au centre de la photo, l'élément principal le pont transbordeur qui illustre l'industrie.

Enfin au dernier plan, on devine la ville.

Cette photographie illustre totalement la situation industrielle de l'époque qui prônait le développement et/ou la reconstruction des villes.



#### 3. Composition de la photographie.

L'œil de la photographe nous conduit par les lignes de fuites et une jolie perspective au pont qui se dresse à la verticale de manière très imposante et nous impose sa hauteur.

L'homme placé dans le premier plan permet d'aborder la notion de l'échelle et nous donne une indication sur la hauteur du pont.

Au loin, sur une ligne horizontale, on voit la ville.



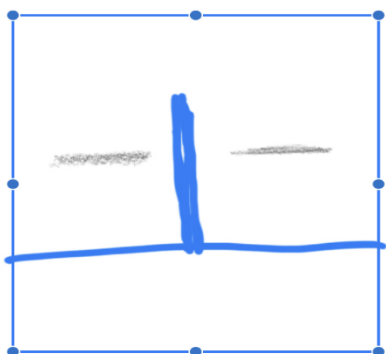
## Photographie n° 2



### 1. Que voit-on ?

Nous sommes ici face à un élément naturel, l'aiguille d'Étretat, vers 1934.

Ici les éléments mis en jeu sont des éléments naturels la roche et l'eau. Ces deux éléments peuvent être mis en opposition matière dure contre une matière douce ici avec une mer calme.

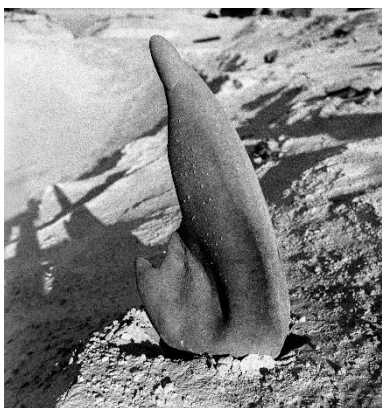


### 2. Composition de la photographie.

Cette photo carrée nous montre cependant une certaine verticalité mise en opposition avec l'horizon.

L'aiguille occupe la place centrale même si une grande partie de la photo est occupée par le ciel et la mer.

## Photographie n° 3



### 1. Que voit-on ?

La photographie représente un Grès de carrière de Bourron, dans la forêt de Fontainebleau, 1935.

La photographie représente aussi un élément naturel qui semble avoir été posé là par l'intervention de l'homme.



### 2. Composition de la photographie.

Le grès s'impose au premier plan dans toute sa verticalité. On ne peut cependant pas appréhender sa taille, la photo a-t-elle été prise de près ou de loin ?

Cette ligne verticale est de nouveau rappelée par les ombres que nous devinons derrière, ombre du grès et peut-être aussi l'ombre de la photographe ?

Ici, on ne voit aucune ligne horizontale car le terrain de la carrière est accidenté.

## Différences et similitudes de ces trois photographies.

1. Les éléments mis en jeu sont différents : le pont qui montre l'industrialisation et l'intervention de l'homme qui apparaît d'ailleurs sur la photo, un élément totalement naturel qui semble être indomptable par l'homme de par sa robustesse et sa position dans l'eau loin de toute accessibilité, et enfin un élément naturel mais qui semble avoir été mis là par la photographe que l'on peut imaginer à travers une ombre. Ce grès peut être vu comme une sculpture. Nous savons en effet que Charlotte Perriand s'inspirait des éléments naturels pour concevoir son mobilier. Ce grès pourrait être un élément de décoration.
2. Dans la première photographie, l'homme est mis en premier plan alors qu'il passe dans un plan arrière dans la troisième photographie.
3. La composition de ces photographies est similaire, des lignes verticales et horizontales pour les deux premières et uniquement verticale pour la troisième.
4. Nous pouvons aussi mettre en évidence des différences de textures, de l'acier et du béton pour la première photo, des éléments naturels pour les deux suivantes avec de la roche sur un terrain huileux (mer calme) pour la seconde et un terrain plus dangereux, rugueux pour la dernière.

# Pistes pédagogiques

## Arts de l'espace

### Guide de lecture de la photographie

- 1 - Notion de cadrage / Point de vue du photographe.
- 2 - Quel est l'élément mis en avant ?
- 3 - Y-a-t-il plusieurs plans ?
- 4 - Quelle est l'intention du photographe ?
- 5 - Repérer les différentes lignes (horizontales, verticales, obliques) décrites par les éléments photographiés.
- 6 - Repérer les échelles et les proportions.

Ce guide de lecture peut permettre de se poser des questions clefs en vue d'aborder l'activité suivante.

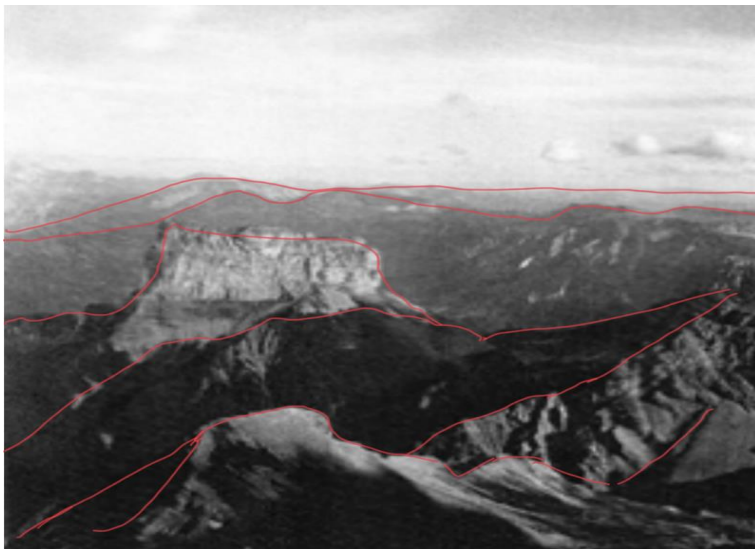
### Pistes d'activités (Cycle 3, collège, lycée)

#### Activité 1 : Point de vue et composition d'une photographie

- 1 - Choisir une photographie de l'exposition de Charlotte Perriand.
- 2 - Décrire la photographie et les intentions de la photographe.
- 3 - Schématiser les lignes, les plans, les proportions.
- 4 - Réaliser une photographie mettant en avant un objet, un bâtiment, un personnage en respectant la même composition, les mêmes lignes.

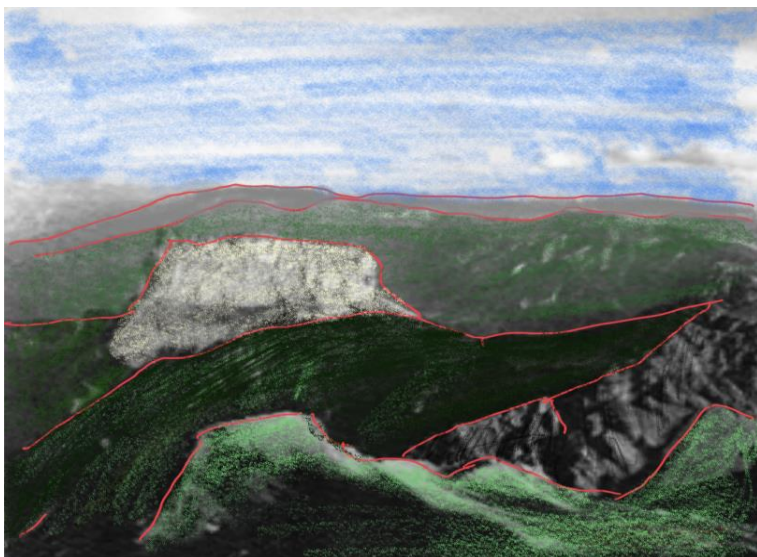
#### Activité 2 : Lecture de paysage

- 1 - Choisir une photo de montagne de l'exposition qui est donc une photographie en noir et blanc.
- 2 - Déposer une feuille de papier calque sur la photographie en marquant les lignes des différents plans ce qui fait travailler sur les différents plans de la photographie. On obtient un document du type relevé IGN qui met en avant les reliefs.



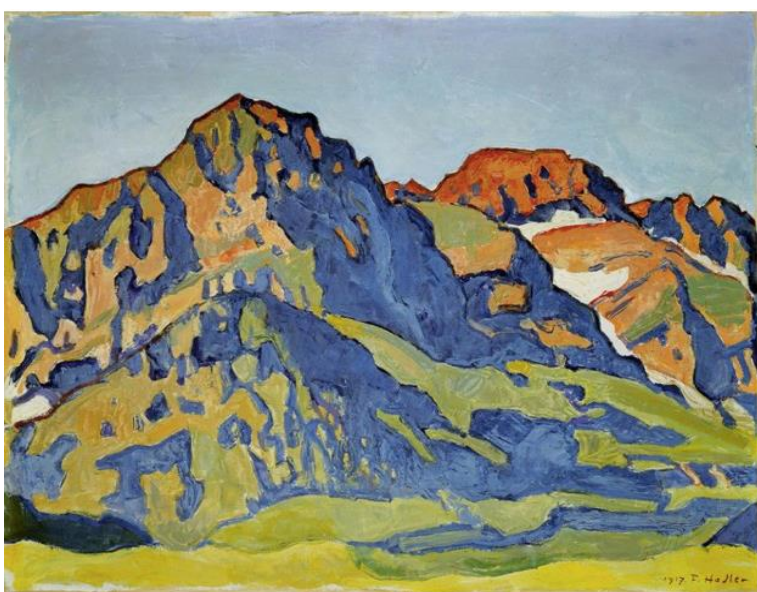
3 - Sur le calque ensuite, on peut, à l'aide d'un crayon de couleur, recoloriser la photographie pour proposer une autre atmosphère (un coucher de soleil, une autre saison ...).

On obtient un document du type :



Calque couleur d'une photo de Charlotte

On peut voir ce nouveau calque comme un passage de la photographie au dessin. A l'image des peintures de Ferdinand Hodler (peintre suisse 1853-1913)



La Dent Blanche, 1917,  
Ferdinand Hodler

## Arts visuels

Les notions de matériaux et de textures sont très présentes dans les photographies de Charlotte Perriand. La texture se désigne par la qualité de la surface d'une matière. Les mots qui peuvent qualifier une texture sont par exemple : lisse, rugueux, doux, râpeux, spongieux.

La notion de texture est très présente dans les photographies de l'exposition, en effet nous retrouvons plusieurs matériaux: l'acier, la roche, la glace, les voilage des filets de pêche, l'eau,...

La matière et la texture mise en photographie permettent de faire ressortir les émotions : la douceur, la dureté, ...

### Pistes d'activités

#### Activité 1 : Matière et ressentis (cycle 1 et 2)

- 1 - Choisir deux ou trois photographies de l'exposition.
- 2 - En décrire la matière et la texture mis en jeu.
- 3 - Quelles émotions peut-on ressentir face à certaine texture.

#### Activité 2 : Créer son livre des matières (maternelle, cycle 2)

À l'image des livres à toucher pour enfants, choisir une photographie de l'exposition, et par collage, superposition de matières sur certains objets, ajouter de nouveaux éléments à toucher.

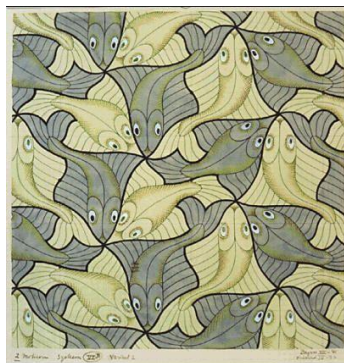
Ces nouveaux éléments à toucher peuvent soit être en accord avec le ressenti de la photographie, soit en opposition.

#### Activité 3 : Imaginer des pavages (cycle 3 et 4)

Les photographies sur le thème de la pêche de Charlotte Perriand sont un rappel à la notion de pavage et de mosaïque à l'image des pavages de M. C Escher (artiste néerlandais souvent inspiré des mathématiques 1898-1972).



*Pêche au thon, baie de Bakarac, Croatie, Charlotte Perriand*



*Les poissons de Escher*

Un travail peut être engagé sur la notion de pavage, et suivant le niveau scolaire sur l'étude des transformations géométriques du plan qui nous permettent de réaliser un tel pavage (mathématiques). La pièce de départ peut être soit fournie, soit dessinée librement.

#### Activité 4 : Les intentions du photographe (cycle 4, lycée)

Les intentions d'un photographe peuvent être discutées. Lorsque nous regardons une photographie, nous pouvons nous questionner sur : est-ce une photographie, documentaire ? une photographie engagée ? ou une photographie pour capturer un événement ou instant précis (un souvenir) ?

Quels sont les objectifs des photographies de Charlotte P ?

Nous pouvons comparer les photographies des paysans de Charlotte Perriand aux photographies du monde paysan du photographe Raymond Depardon (né en 1942). Les intentions sont-elles les mêmes ?



*Berger Vercors, Charlotte Perriand 1936   Profils Paysans, Raymond Depardon, 2008*

Nous pouvons aussi proposer des photographies du photographe Walker Evans (photographe américain 1903-1975) qui a débuté la photographie en 1930. Walker Evans n'est pas attiré par les paysages mais plus par l'humain, il réalisera des séries de portraits de paysans qui révèlent la difficulté de la situation économique des Etats-Unis dans les années 30.



*Walker Evans, 1938*

## Un dialogue entre les arts

Le parcours de Charlotte Perriand traduit parfaitement cette notion de dialogue entre les arts. Créer des objets naturels, pratiques, décoratifs, des objets pour l'homme.

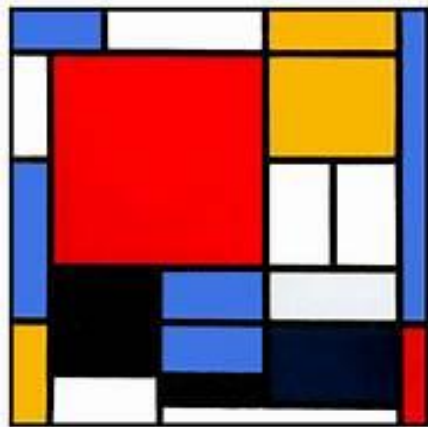
### Pistes d'activités

#### Activité 1 : De la photo à la peinture (cycle 3, 4)

Choisir une photographie de l'exposition et la transformer en tableau, en peinture en choisissant ou non de remettre de la couleur.

#### Activité 2 : De l'œuvre à l'objet (cycle 4, lycée)

À partir cette fois d'une œuvre (peinture) existante ( par exemple chez Klee, Delaunay, Le Corbusier, Léger, ...) , imaginer et décrire un objet de mobilier ou un bâtiment.



*Piet Mondrian , 1921*



*Etagère, Mexique, Charlotte Perriand, 1953*

## Travail sur le langage/sur l'écrit

Les photographies de Charlotte Perriand sont une invitation à l'exotisme et au voyage.

### Pistes d'activités (Cycle 2, 3, 4)

#### Activité 1 : Carnet de voyage

Engager un travail d'invention racontant le périple d'un personnage visitant un ou plusieurs lieux mis en scène dans les photos de Charlotte Perriand. L'histoire fera le focus en particulier sur une photographie qui sera décrite en situation.

#### Activité 2 : Une bd avec les photographies de Charlotte Perriand comme décor

Création d'une bande dessinée mettant en scène un personnage dans les voyages de Charlotte. ( Photographies de Charlotte en arrière plan)

#### Activité 3 : Image et poésie //Haïku JAPON où est allée Charlotte !!

Choisir une photographie de l'exposition, écrire un haïku. Le haïku peut situer un élément dans le temps (une saison, un moment de la journée...) et l'espace, décrire un fait qui peut surprendre le lecteur ou décrire une émotion. On peut choisir un élément la matière, la lumière et le décliner dans le Haïku en utilisant ou non des figures de style, des allitérations... Faire deviner, à la lecture du haïku, la photographie choisie.



## GLOSSAIRE

**Architecture moderne** : l'architecture moderne fait référence à un mouvement du début du XXe siècle initié par différents mouvements ou protagonistes tels que le Bauhaus, Le Corbusier.

**Cadrage** : terme cinématographique et photographique qui désigne l'action de cadrer, de choisir avec précision ce qui sera ou ne sera pas présenté au regard du public. Ce qui se trouve à l'intérieur du cadre est dans le champ. Ce qui est à l'extérieur est hors-champ.

**Point de vue** : plan, aspect sous lequel on se place pour examiner quelque chose, une œuvre. Il correspond à la position physique de l'artiste ou de l'observateur avant un travail bidimensionnel.

**Perspective** : Technique de représentation de l'espace et de ses objets, sur une surface plane, en fonction de lignes de fuite qui convergent généralement.

**Composition d'une photographie.** La composition est la manière dont les différents éléments de l'image (les couleurs, les formes, les lignes, les différents plans) sont arrangés entre eux. L'objectif d'une bonne composition est d'obtenir un équilibre entre les formes qui composent la photographie.

**Echelle** : Une échelle est le rapport entre la mesure d'un objet réel et la mesure de sa représentation. Elle s'exprime par une valeur numérique généralement écrite sous forme fractionnaire.

**Pavage**: Opération qui consiste à recouvrir une surface plane ou un espace en juxtaposant sans vide et sans empiètement, selon une règle de formation déterminée, des figures ou des objets offrant une certaine régularité. Les objets sont appelés carreaux ou tuiles dans le plan et, pavés dans l'espace. L'ensemble des carreaux ou des pavés forment une mosaïque.

**M.C. Escher**: Artiste néerlandais (1898-1972) connu pour ces gravures sur bois et lithographie inspirées des mathématiques qui représentent des pavages, des combinaisons de motifs qui se transforment à l'infini.

**Texture**: La texture d'un matériau est constituée par les éléments qui forment sa surface, comme le grain du bois, les fibres d'un tissu.

**Haïku**: c'est un court poème japonais né à la fin du 17e siècle. En occident, il répond à des règles simples: il se décline en trois lignes (3 vers) de 5 syllabes - 7 syllabes- 5 syllabes formant au total un poème de 17 syllabes. Le haïku utilise un langage sensoriel pour capturer une émotion, une image.

Exemple : *Dans le vieil étang  
Une grenouille qui plonge  
Oh, le bruit de l'eau  
Monnet-Kineko*

## RESSOURCES ET OUVERTURES

<https://www.fondationlouisvuitton.fr/fr/evenements/le-monde-nouveau-de-charlotte-perriand>

<https://www.franceculture.fr/personne-charlotte-perriand.html>

[http://www.film-documentaire.fr/4DACTION/w\\_fiche\\_film/56890\\_1](http://www.film-documentaire.fr/4DACTION/w_fiche_film/56890_1)

<https://m.ina.fr/video/I05272464/charlotte-perriand-a-propos-de-l-humanisme-de-le-corbusier-video.html>

[https://m.ina.fr/video/S856794\\_001/l-art-de-vivre-selon-charlotte-perriand-video.html](https://m.ina.fr/video/S856794_001/l-art-de-vivre-selon-charlotte-perriand-video.html)

<https://fresques.ina.fr/elles-centrepompidou/fiche-media/ArtFem00218/charlotte-perriand.html>

### **Charlotte Perriand, créer en montagne**

Auteur : Claire Grangé

Editeur : Collection Portrait – CAUE de Haute-Savoie

### **Le Monde nouveau de Charlotte Perriand**

Auteurs : sous la direction de Pernelle Perriand, Jacques Barsac et Sébastien Cherruet

Editeur : Fondation Louis Vuitton, Gallimard

### **La Terre des paysans**

Auteur : Raymond Depardon

Editeur : Seuil

### **Profils paysans**

Film de Raymond Depardon

Arte

# MEDIATIONS SCOLAIRES

## Sur inscription

**Les mardis, mercredis matin et jeudis** pendant toute la durée de l'exposition

Contact : [culture@caue74.fr](mailto:culture@caue74.fr) / 04 50 88 21 12

**Exposition présentée par  
Le CAUE de Haute-Savoie**

**En partenariat avec  
L'Académie des beaux-arts**

**Du 14 avril au 19 sept. 2021  
L'Îlot-S, 7 esplanade Paul Grimault à ANNECY**

- Commissariat  
Lélia Wanick Salgado
- Fonds photographique Charlotte Perriand  
géré par sa fille Pernette Perriand-Barsac et son gendre Jacques Barsac
- Tirages  
Dupon-Phidap
- Encadrements  
Circad



ACADÉMIE  
DES BEAUX-ARTS  
INSTITUT DE FRANCE

**Charlotte Perriand  
photographies**

**VERSION VIRTUELLE**

**[www.caue74.fr](http://www.caue74.fr)**

**Du 14 avril au 19 sept. 2021**  
L'îlot-S, 7 esplanade Paul Grimault à ANNECY



**Haute-Savoie  
c | a.u.e**

Conseil d'architecture, d'urbanisme et de l'environnement de Haute-Savoie  
7, esplanade Paul Grimault  
74000 ANNECY

**[www.caue74.fr](http://www.caue74.fr)**